



naše značka  
5002430928  
vyřizuje  
Helena Bystřická  
datum  
26.08.2021

Signal Projekt s.r.o.  
Vídeňská 546/55  
63900 Brno

Věc:

**Výstavba PZS přejezdu P8340 v km 134,169 trati Frýdek-Místek – Český Těšín**

K.ú. - p.č.: Ropice

Stavebník: Správa železnic, státní organizace, Dlážďená 1003/7, 11000 Praha

Účel stanoviska: Povolení stavby - stavební režim (ÚR+SP)

GasNet, s.r.o., jako provozovatel distribuční soustavy (PDS) a technické infrastruktury, zastoupený GasNet Služby, s.r.o., vydává toto stanovisko:

Stanovisko odboru EPZ - VTL (Ing. Martin Majkut):

K Vašemu požadavku sdělujeme, že v oblasti výše uvedené stavby (dle předložené situace EMP), se nachází vysokotlaký (dále jen VTL) plynovod DN 500 - včetně souvisejícího zařízení chránička, číhačka, POCH, které je rovněž nutno respektovat.

Je proto nutné činnost v této lokalitě řešit dle zákona 458/2000 Sb., TPG 702 04, TPG 700 03 a ČSNEN 1594.

Ochranné pásmo VTL plynovodu je 4 m na obě strany od plynovodu.

Bezpečnostní pásmo VTL plynovodu DN 500 je 40 m naobě strany od plynovodu.

Při realizaci stavby požadujeme dodržet následující podmínky:

1. Stavba bude probíhat v souladu se zákonem číslo 458/2000 Sb., ČSN EN 1594, TPG 700 03 a TPG 702 04 (Technická pravidla Gas).

REKONSTRUKCE SVRŠKU A SPODKU:

- při práci na železničním svršku a spodku je nutné prokazatelně seznámit pracovníky, kteří budou práce provádět s existencí a trasou VTL plynovodu;
- práce provádět obezřetně s ohledem na naše zařízení;
- nesnižovat stávající krytí VTL plynovodu;
- nepoškodit nadzemní části VTL plynovodu (orientační sloupky, uzávěry atd.);
- nerozšiřovat kolejiště v místě křížení s VTL plynovodem (VTL plynovod je v místě křížení umístěn v chráničce, která je opatřena na obou koncích číhačkou na sloupku – orientačním sloupkem – toto naše zařízení nesmí být umístěno v kolejišti – zachovat stávající vzdálenost kolejiště od našeho zařízení);

RELÉOVÝ DOMEK:

- s umístěním 20 m od VTL plynovodu souhlasíme;

DALŠÍ NOVÉ TECHNOLOGICKÉ OBJEKTY A STAVĚDLOVÉ ÚSTŘEDNÍ:

- nové objekty na nových místech situovat mimo bezpečnostní pásmo VTL plynovodu;
- při rekonstrukci stávajících objektů zachovat současný půdorys (nepřibližovat objekt směrem k VTL plynovodu);

NOVÉ UZAVŘENÉ OBJEKTY:

- případné nové uzavřené objekty (čekárny, technické budovy atd.) situovat mimo bezpečnostní pásma VTL plynovodu;

GasNet Služby, s.r.o.

Plynárenská 499/1 · Zábřovice · 602 00 Brno · T 555 90 10 10 · www.gasnet.cz

IČ: 27935311 · DIČ: CZ27935311

Zápis do obchodního rejstříku: Krajský soud v Brně, sp. zn. C 57165, dne 26. 7. 2007

Certificate of incorporation: Regional Court in Brno, ref. number C 57165, on 26th July 2007

Zákaznická linka GasNet 555 90 10 10, info@gasnet.cz, www.gasnet.cz

**NOVÉ VÝSTRAŽNÉ ZAŘÍZENÍ (NA NOVÉM MÍSTĚ):**

- nové výstražné zařízení umístit min. 4 m od VTL plynovodu;
- dopravní značky lze situovat min. 4 m od VTL plynovodu;

**VODOVODNÍ POTRUBÍ:**

křížení: min. 0,3 m

souběh: min. 3 m

Nejmenší vzdálenost stěny vodovodní šachty / studny od stěny plynovodu je 4 m.

**KANALIZACE:**

křížení: min. 0,3 m. Plynovod, nebo křížené vedení musí být uloženo v chráničce nebo ochranné trubce přesahující vnější obrys zařízení po obou stranách 2 m. Chránička se neinstaluje, je-li nejmenší vzdálenost mezi plynovodem a stokami a kanalizačními přípojkami (mimo tlakových) větší než 1 m a je-li plynovod nad kanalizační přípojkou a stokou. V případě použití hrdlových trubek nesmí být v chráničce umístěn spoj.

souběh: min. 4 m

Nejmenší vzdálenost stěny kanalizační šachty, vpusti, vsakovacího prostoru, jímky, ČOV od stěny plynovodu je 4 m.

**KABELY SDĚLOVACÍ:**

křížení: min. 0,3 m, přičemž kabel musí být uložen v tvárnici chráničce nebo korýtku v délce 2 m od potrubí na obě strany

souběh: min. 2 m

Kabelovou komoru lze situovat min. 4 m od VTL plynovodu.

**KABELY NN, VN:**

křížení: min. 0,3 m, přičemž kabel musí být uložen v tvárnici chráničce nebo korýtku v délce 2 m od potrubí na obě strany

souběh: min. 4 m

Elektroskříň situovat min. 4 m od VTL plynovodu.

**TRAKČNÍ VEDENÍ:**

- nové stožáry trakčního vedení situovat mimo bezpečnostní pásmo VTL plynovodu;

- stávající nepřibližovat k VTL plynovodu;

**VO:**

- sloupy VO situovat min. 4 m od VTL plynovodu;

**TRATIVODY:**

- nejmenší vzdálenost mezi povrchem plynovodu a trativodem (trubkou) při křížení je 0,3 m;

**PŘEJEZDY:**

- v případě rekonstrukce stávajícího přejezdu nepřibližovat k VTL plynovodu;

- případný nový přejezd situovat min. 4 m od VTL plynovodu;

**KOMUNIKACE:**

- lze situovat min. 4 m od VTL plynovodu;

**ODVODŇOVACÍ PŘÍKOPY:**

- odvodňovací příkopy v souběhu vést min. 4 m od VTL plynovodu;

- v místě křížení odvodňovacího příkopu s VTL plynovodem požadujeme zachovat minimální krytí VTL plynovodu 0,5 m a dále doporučujeme v místě křížení položit na dno příkopu betonové žlaby a nebo příkop zatrubnit;

- vsakovací jímky situovat min. 4 m od VTL plynovodu;

**ČISTĚNÍ STÁVAJÍCÍCH PŘÍKOPŮ:**

- při čišťení příkopů nepoškodit naše zařízení;

- v místě křížení příkopu s VTL plynovodem požadujeme zachovat minimální krytí VTL plynovodu 0,5 m a dále doporučujeme v místě křížení položit na dno příkopu betonové žlaby a nebo příkop zatrubnit;

**PROPUSTKY:**

- při čištění propustků v místě styku s VTL plynovodem provádět práce ručně;

- nesnižovat stávající krytí VTL plynovodu;

- nové propustky zřizovat min. 4 m od VTL plynovodu;

**OPĚRNÉ ZDI:**

- opěrné zdi v souběhu s VTL plynovodem vést min. 4 m od VTL plynovodu;

- nové opěrné zdi nesmí křížit VTL plynovod;

**NOVÉ TRAFOSTANICE:**

- situovat tak, aby ochranné pásmo TS nezasahovalo do ochranného pásma VTL plynovodu;

#### UPOZORNĚNÍ:

V zájmovém území se nachází nefunkční VTL plynovod DN 500, jehož provoz byl ukončen v roce 2004.

Plynovod je odstaven od provozované části VTL plynovodní sítě, a proto jej nelze vytýčit dle předepsaného postupu.

Při provádění prací ve vyznačeném prostoru požadujeme dbát zvýšené opatrnosti, protože při mechanickém poškození plynovodu je možnost vzniku výbušné směsi.

Pracovníci provádějící stavební práce musí být s touto skutečností prokazatelně seznámeni.

2. Před zahájením prací je potřeba provést vytýčení našeho zařízení, a to na základě Vaší objednávky - <https://dpo.gasnet.cz/zadost-o-vytyceni>

#### 3. VŠEOBECNÉ PODMÍNKY:

- nepoškodit nadzemní části VTL plynovodu (orientační sloupky, uzávěry atd.);
- nesnižovat ani nezvyšovat stávající krytí VTL plynovodu;
- v ochranném pásmu VTL plynovodu neskladovat žádný stavební ani jiný materiál;
- odstavování vozidel a techniky provádět 10 m od VTL plynovodu;
- případné dočasné zařízení staveníště (maringotky, mobilní buňky atd.) umístit min. 20 m od VTL plynovodu;
- po dobu stavby požadujeme zabezpečit VTL plynovod proti mechanickému poškození vhodným způsobem (přejezdy zabezpečit silničními panely, ochranné pásmo VTL plynovodu ohraničit výstražnou páskou);

Před záhozem v exponovaných místech a po dokončení stavebních prací přivězte zaměstnance provozu a údržby sítě GasNet Služby, s.r.o. ke kontrole, vydání souhlasu s provozem nového zařízení a provedení zápisu do stavebního deníku, kontakty na <https://dpo.gasnet.cz/zadost-o-vytyceni>

Zápis o provedené kontrole bude sloužit jako doklad ke kolaudaci/užívání stavby.

Budou-li splněny výše uvedené podmínky, s předmětnou akcí souhlasíme.

GasNet Služby, s.r.o. si vyhrazuje právo vydání případných dalších podmínek, pokud by to okolnosti výstavby vyžadovaly. Případné změny v PD požadujeme předložit k odsouhlasení.

\*\*\*\*\*

Stanovisko odboru EPZ - STL (Helena Bystřická):

V ZÁJMOVÉM ÚZEMÍ STAVBY SE NACHÁZÍ TATO PLYNÁRENSKÁ ZAŘÍZENÍ A PLYNOVODNÍ PŘÍPOJKY MÍSTNÍCH SÍTÍ:

- STL plynovody OC, PE + STL přípojky

Ochranné pásmo NTL, STL plynovodů a přípojek je v zastavěném území obce 1 m na obě strany od půdorysu (zákon č. 458/2000 Sb. ve znění pozdějších předpisů)

Při provádění stavební činnosti v ochranném pásmu plynárenského zařízení a plynovodních přípojek bude dodržena mj. ČSN 73 6005, TPG 702 04, zákon č. 458/2000 Sb. ve znění pozdějších předpisů, případně další předpisy související s uvedenou stavbou.

V ochranném pásmu plyn. zařízení a přípojek (1 m na každou stranu) nebudou umístovány žádné nadzemní stavby a nebude prováděna výšková úprava terénu ani zřizování skládek a uskladňování materiálu.

Případné objekty oplocení vč. sloupků, betonových základů, podezdívky, opěrné zdi, gabionové stěny, palisády, přístřešky, bezpečnostní silniční zábradlí, svislé dopravní značení, propustky, vpusti apod. musí být situovány mimo ochranné pásmo plynárenského zařízení a přípojek.

Křížení a souběh kabelů s plynovodním zařízením musí být v souladu s ČSN 73 6005, tab. 1 a 2.

Pilíře, skříňe, sloupy s el. zařízením apod. požadujeme umístit min. 1 m od vytýčeného plynárenského zařízení.

Novými zpevněnými plochami a terénními úpravami v okolí nové stavby nesmí dojít ke změně stávajícího krytí plynovodu a přípojek. Povrch nad plynárenským zařízením požadujeme zhotovit z rozebíratelného materiálu.

V místech uložení plynárenského zařízení a plynovodních přípojek včetně ochranného pásma není povoleno používat těžké stavební stroje pro hutnění. Není povolen přejezd těžkých nákladních vozidel a jiné těžké stavební techniky. V případě nutnosti přejezdu nad plynárenským zařízením včetně hutnění je zhotovitel stavby povinen dohodnout dodatečný způsob ochrany plynárenských zařízení (betonovými panely, popř. ocelovými



Pokud realizace stavby vyvolá výškovou nebo směrovou úpravu trasy plynárenského zařízení, bude toto posuzováno jako přeložka. Náklady budou hrazeny investorem stavby.

-----

Toto stanovisko se nevztahuje k jakémukoliv zásahu na stávajícím plynárenském zařízení (přeložka, odpojení, úprava, osazení chráničky apod.). Případný zásah na PZ musí být řešen samostatným stanoviskem. Kontaktní osoba - technik PPZ v příslušné oblasti - viz kontaktní systém: <http://www.gasnet.cz/cs/kontaktni-system/>

Toto stanovisko je platné pouze pro stavbu neplynárenských zařízení a nenahrazuje stanovisko k plynárenské stavbě, ani souhlas s napojením na plynárenské zařízení.

-----

Na základě předložené situace byl předán informační zákres.

Informace o možnosti poskytnutí polohy stávajících PZ ve správě GasNet, s.r.o. v digitální podobě získáte na adrese: <https://dpo.gasnet.cz/zadost-o-vektorova-data>

-----

GasNet Služby, s.r.o. si vyhrazuje právo vydání případných dalších podmínek, pokud by to okolnosti výstavby vyžadovaly.

Při splnění podmínek tohoto stanoviska souhlasíme s povolením stavby dle zákona 183/2006 Sb. ve znění pozdějších předpisů.

V rozsahu této stavby souhlasíme s povolením stavby dle zákona 183/2006 Sb. ve znění pozdějších předpisů. Tento souhlas platí pro územní řízení, řízení o územním souhlasu, veřejnoprávní smlouvy pro umístění stavby, zjednodušené územní řízení, ohlášení, stavební řízení, společné územní a stavební řízení, veřejnoprávní smlouvu o provedení stavby nebo oznámení stavebního záměru s certifikátem autorizovaného inspektora.

V zájmovém území se mohou nacházet plynárenská zařízení jiných vlastníků či správců, případně i dlouhodobě nefunkční/neprovozovaná plynárenská zařízení bez dostupných informací o jejich poloze a vlastnictví.

Plynárenská zařízení a plynovodní přípojky (dále jen PZ) jsou dle ust. § 2925 zákona č. 89/2012 Sb., občanského zákoníku, provozovány jako zařízení zvláště nebezpečná a z tohoto důvodu jsou chráněna ochranným pásmem dle zákona č. 458/2000 Sb. ve znění pozdějších předpisů.

Rozsah ochranného pásma je stanoven v zákoně 458/2000 Sb. ve znění pozdějších předpisů.

Stavební činnosti je možné realizovat pouze při dodržení podmínek stanovených v tomto stanovisku. Nebudou-li tyto podmínky dodrženy, budou stavební činnosti považovány dle § 68 zákona č. 458/2000 Sb. ve znění pozdějších předpisů za činnost bez našeho předchozího souhlasu. Při každé změně projektu nebo stavby (zejména trasy navrhovaných inženýrských sítí) je nutné požádat o nové stanovisko k této změně.

Nedodržení podmínek uvedených v tomto stanovisku zakládá odpovědnost stavebníka za vzniklé škody.

Za stavební činnosti se pro účely tohoto stanoviska považují všechny činnosti prováděné v ochranném pásmu PZ (tzn. bezvýkopové technologie a terénní úpravy) a činnosti mimo ochranné pásmo, pokud by takové činnosti mohly ohrozit bezpečnost a spolehlivost PZ (např. trhací práce, sesuvy půdy, vibrace, apod.).

Případné zřizování stavenišť, skladování materiálů, stavebních strojů apod. bude realizováno mimo ochranné pásmo PZ (není-li ve stanovisku uvedeno jinak).

Při použití nákladních vozidel, stavebních strojů a mechanismů požadujeme zabezpečit případný přejezd přes PZ uložením betonových panelů v místě přejezdu PZ.

**PŘI REALIZACI STAVBY BUDOU DODRŽENY TYTO PODMÍNKY PRO PROVÁDĚNÍ STAVEBNÍ ČINNOSTI:**

(1) Před zahájením stavební činnosti bude provedeno vytyčení trasy a přesné určení uložení PZ. Vytyčení trasy provede příslušná regionální oblast ZDARMA. Formulář a kontakt naleznete na <https://www.gasnet.cz/cs/ds-vytyceni-pz/>, lze využít QR kód, který je uveden v tomto stanovisku. Při podání žádosti uvede žadatel naši značku (číslo jednací) uvedenou v úvodu

tohoto stanoviska a sdělí termín zahájení a ukončení stavby. O provedeném vytyčení trasy bude sepsán protokol. Přesné určení uložení PZ (sondou) je povinen provést stavebník na svůj náklad.  
**BEZ VYTYČENÍ TRASY A PŘESNÉHO URČENÍ ULOŽENÍ PZ STAVEBNÍKEM NESMÍ BÝT VLASTNÍ STAVEBNÍ ČINNOST ZAHÁJENA. VYTYČENÍ POVAŽUJEME ZA ZAHÁJENÍ STAVEBNÍ ČINNOSTI V OCHRANNÉM A BEZPEČNOSTNÍM PÁSMU PZ. PROTOKOL O VYTYČENÍ MÁ PLATNOST 2 MĚSÍCE.**

(2) Stavebník je povinen stavebnímu podnikateli prokazatelně předat kopii tohoto stanoviska. Převzetí kopie stvrdí stavební podnikatel stavebníkovi svým podpisem a zápisem do stavebního deníku. Pracovníci provádějící stavební činnosti budou prokazatelně seznámeni s polohou PZ, rozsahem ochranného pásma a těmito podmínkami.

(3) Bude dodržena mj. ČSN 73 6005, u Hospodářské komory České republiky registrovaných TPG 702 01, TPG 702 04 a TPG 700 03 a zákon č. 458/2000 Sb. ve znění pozdějších předpisů, případně další předpisy související s uvedenou stavbou.

(4) Při provádění stavební činnosti v ochranném pásmu PZ vč. přesného určení uložení PZ je stavebník povinen učinit taková opatření, aby nedošlo k poškození PZ nebo ovlivnění jejich bezpečnosti a spolehlivosti provozu. Nebude použito nevhodného nářadí, zemina bude těžena pouze ručně bez použití pneumatických, elektrických, bateriových a motorových nářadí.

(5) V případě použití bezvýkopových technologií (např. protlaku) bude před zahájením stavební činnosti provedeno úplné obnažení PZ v místě křížení na náklady stavebníka. Technologie musí být navržena tak, aby v místě křížení nebo souběhu s PZ byl dostatečný stranový nebo výškový odstup od PZ, který zajistí nepoškození PZ během prací a to s ohledem na použitou bezvýkopovou technologii a všechny její účinky na okolní terén. V případě, že nemůže být tato podmínka dodržena, nesmí být použita bezvýkopová technologie.

(6) Odkrytá PZ budou v průběhu nebo při přerušení stavební činnosti řádně zabezpečena proti jejich poškození.

(7) Poklapy uzávěrů a ostatních armatur na PZ, vč. hlavních uzávěrů plynu (HUP) na odběrném plynovém zařízení udržovat stále přístupné a funkční po celou dobu trvání stavební činnosti.

(8) Bude zachována hloubka uložení PZ (není-li ve stanovisku uvedeno jinak).

(9) Stavebník je povinen neprodleně oznámit každé i sebemenší poškození PZ (vč. drobných vrypů do PE potrubí, poškození izolace, signalizačního vodiče, výstražné fólie, markeru atd.) na telefon 1239.

(10) Před provedením zásypu výkopu a v průběhu stavby bude provedena kontrola dodržení podmínek stanovených pro stavební činnosti v ochranném pásmu PZ. Povinnost kontroly se vztahuje i na PZ, která nebyla odhalena. Kontrolu provede příslušná regionální oblast (formulář a kontakt naleznete na <https://www.gasnet.cz/cs/ds-vytyceni-pz/>, lze využít QR kód, který je uveden v tomto stanovisku). Při žádosti uvede žadatel naši značku (číslo jednací) uvedenou v úvodu tohoto stanoviska. Kontrolu je třeba objednat min. 5 dnů předem. Předmětem kontroly je také ověření dodržení stanovené odstupové vzdálenosti staveb, které byly povoleny v ochranném a bezpečnostním pásmu PZ.

(11) O provedené kontrole bude sepsán protokol. Bez provedené kontroly nesmí být PZ zasypána. Stavebník je povinen na základě výzvy provozovatele PZ, nebo jeho zástupce doložit průkaznou dokumentaci o nepoškození PZ během výstavby nebo provést na své náklady kontrolní sondy v místě styku stavby s PZ.

(12) PZ budou po kontrole řádně podsypána a obsypána těžným pískem, bude provedeno zhutnění a bude osazena výstražná fólie žluté barvy, vše v souladu s u Hospodářské komory České republiky registrovaných TPG 702 01 a TPG 702 04.

(13) Neprodleně po skončení stavební činnosti budou řádně osazeny všechny poklapy a nadzemní prvky PZ.

(14) Pokud stavebník nedodrží podmínky stanovené tímto stanoviskem bude činnost stavebníka vyhodnocena provozovatelem PZ jako narušení ochranného nebo bezpečnostního pásma PZ a budou z toho vyvozeny příslušné důsledky.

Platí pouze pro území vyznačené v příloze tohoto stanoviska a to 24 měsíců ode dne jeho vydání.

V případě dotčení pozemku v majetku společnosti GasNet, s.r.o. je třeba dále projednat smluvní vztah k tomuto pozemku. Kontakt na projednání naleznete na adrese [www.gasnet.cz/cs/kontaktni-system/](http://www.gasnet.cz/cs/kontaktni-system/), činnost Smluvní vztahy - pozemky a budovy plynárenských zařízení.

Za správnost a úplnost dokumentace předložené s žádostí včetně jejího souladu s platnými předpisy plně zodpovídá její zpracovatel. Stanovisko nenahrazuje případná další stanoviska k jiným částem stavby.

V případě další korespondence nebo jednání (např. změna stavby) uvádějte naši značku - 5002430928 a datum tohoto stanoviska. Kontakty jsou k dispozici na <https://www.gasnet.cz/cs/kontaktni-system/>.



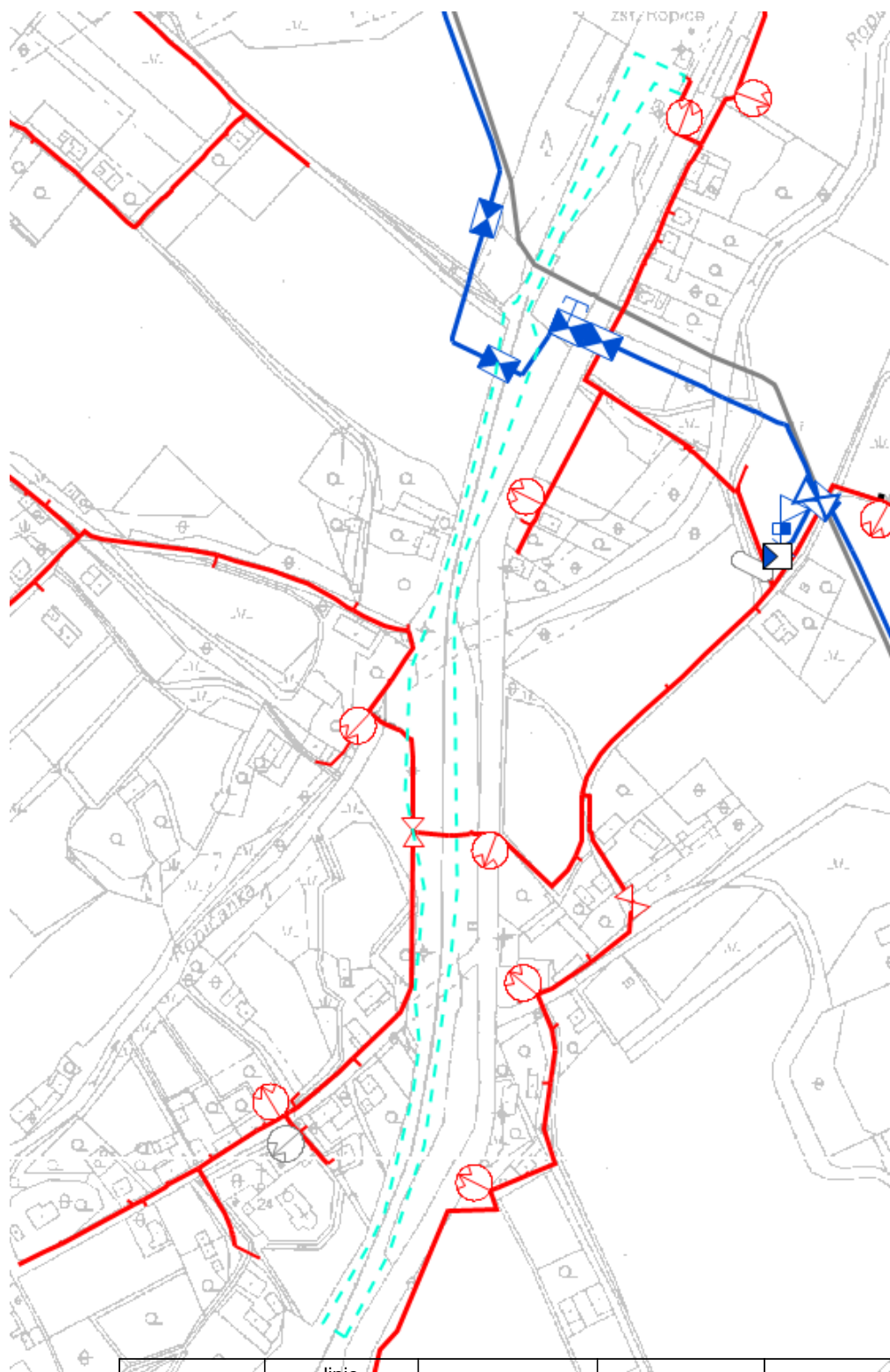
GasNet, s.r.o.  
zastoupená společností GasNet Služby, s.r.o., IČ 27935311  
Helena Bystřická  
Technik externích požadavků-Morava  
Oddělení zpracování ext.požadavků-Morava  
HELENA.BYSTRICKA@GASNET.CZ



Zažádejte o vytyčení

Přílohy: Orientační zakres plynárenského zařízení, Orientační zakres plynárenského zařízení, Ověřená příloha žadatele,  
Ověřená příloha žadatele

Provozovatel DS: GasNet, s.r.o.; Stavebník: Správa železnic, státní organizace, Dlážďená 1003/7, 11000 Praha. K.ú.: Ropice.



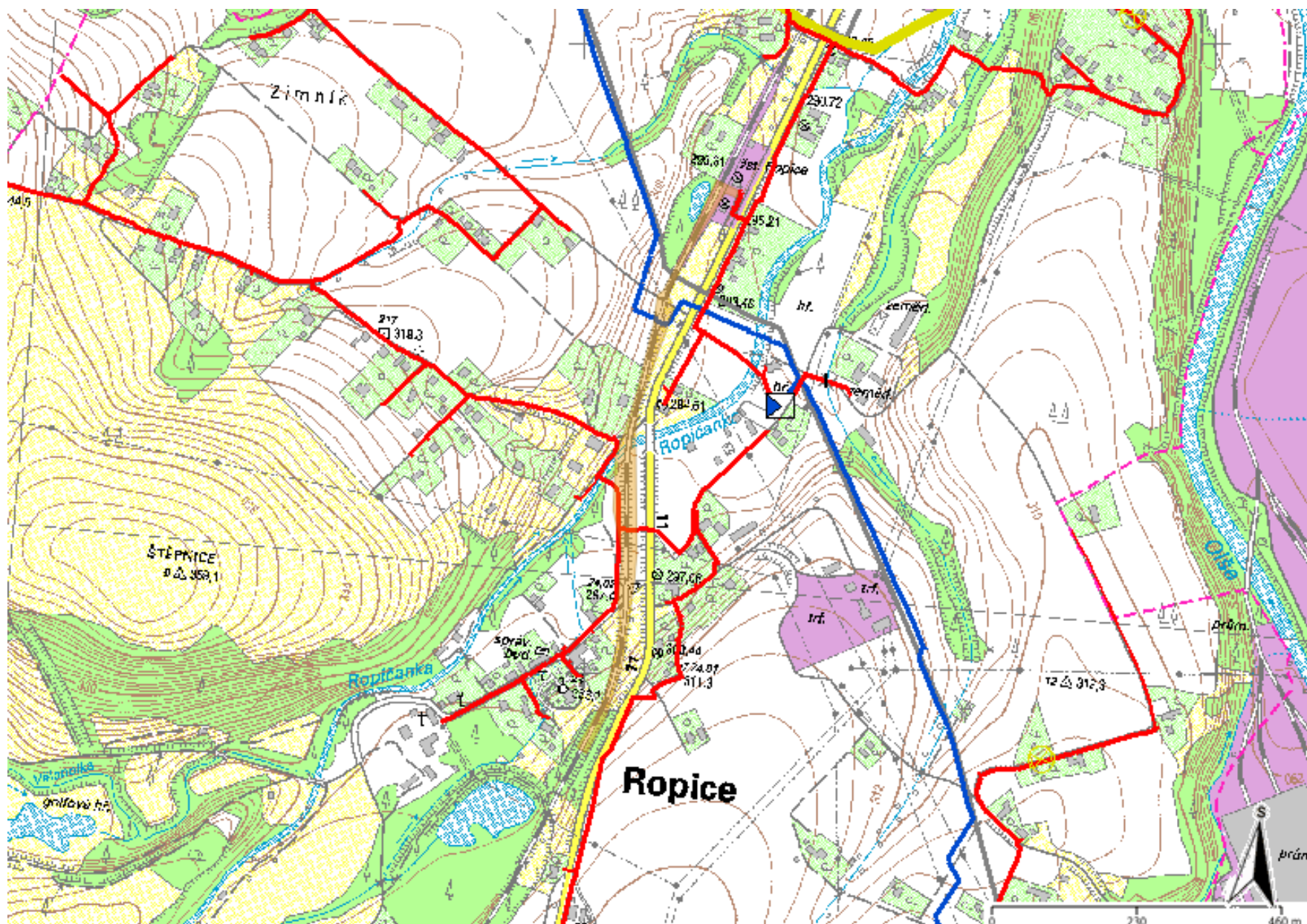
**Legenda:**

	linie		ochranné zařízení		neplynovodní zařízení (linie/bod)
	NTL/ STL/ VTL/		kabel protikorozi ochrany		
	VTL		kabel		
	plynovodu		elektropřipojka		anodové uzemnění
	nefunkční				stanice katodové ochrany
	plánovaná stavba před realizací				pásmo vlivu anodového uzemnění SKAO
	výstavba		regulační stanice		



**Příloha: Orientační zakres plynárenského zařízení. Tato příloha je nedílnou součástí stanoviska č. 5002430928 ze dne 26.08.2021.**

Provozovatel DS: GasNet, s.r.o.; Stavebník: Správa železnic, státní organizace, Dlážďená 1003/7, 11000 Praha. K.ú.: Ropice.

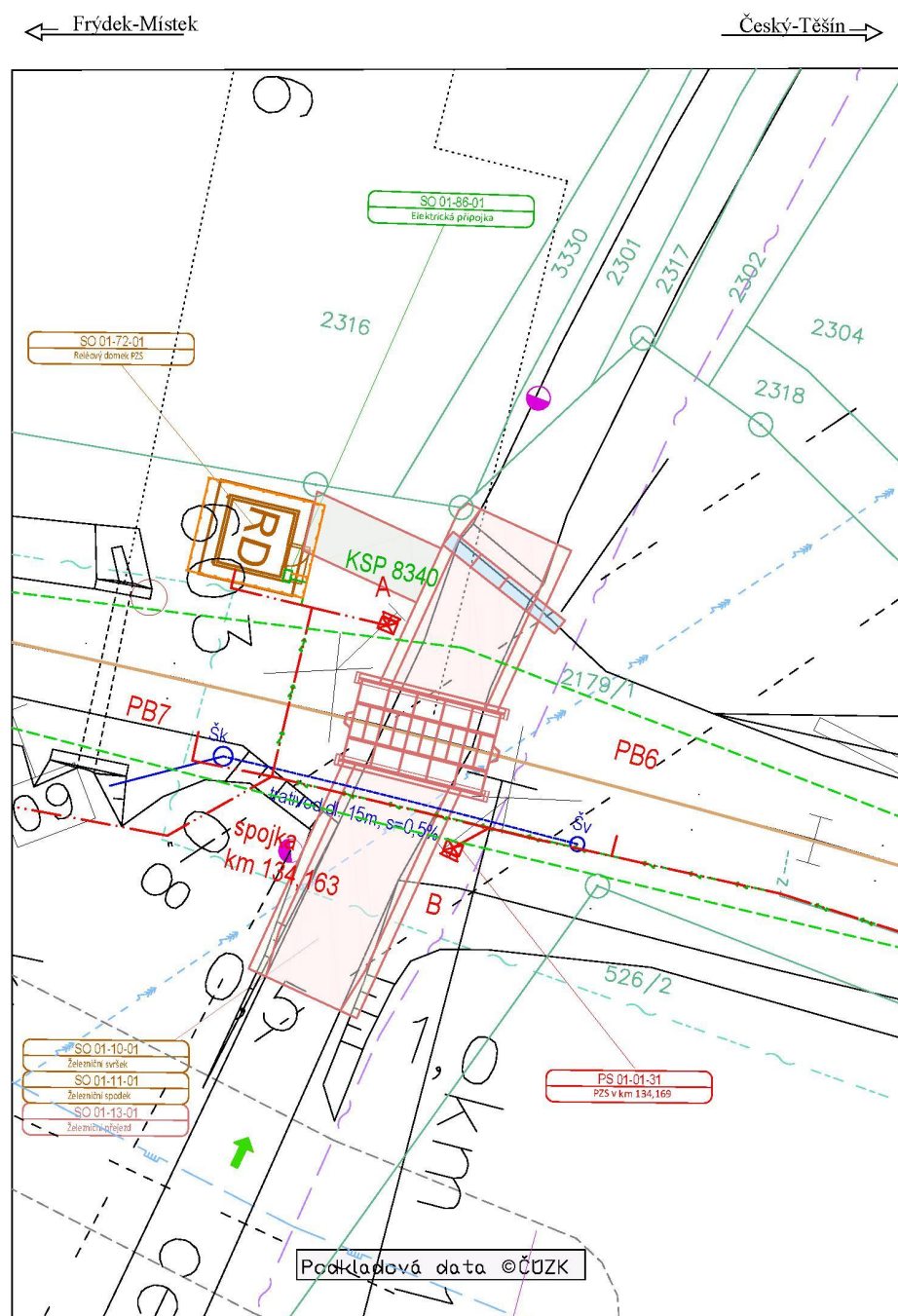


**Legenda:**

	linie plynovodu
<span style="color: green;">—</span>	NTL
<span style="color: red;">—</span>	STL
<span style="color: blue;">—</span>	VTL
<span style="color: magenta;">—</span>	WTL
<span style="color: gray;">—</span>	nefunkční
<span style="color: yellow;">- - -</span>	plánovaná stavba před realizací
<span style="color: orange;">—</span>	ve výstavbě, neuvedeno do provozu
	regulační stanice
<span style="color: black;">- - - - -</span>	ochranné zařízení
<span style="color: lightblue;">—</span>	kabel
<span style="color: red;">- - - - -</span>	elektropřípojka
<span style="color: magenta;">- - - - -</span>	kabel protikoroziční ochrany
<span style="color: magenta;">—</span>	anodové uzemnění
	stanice katodové ochrany
<span style="color: magenta;">■</span>	pásmo vlivu anodového uzemnění SKAO
<span style="color: brown;">- - - - -</span>	neplynovodní zařízení (linie/ bod)




Provozovatel DS: GasNet, s.r.o.; Stavebník: Správa železnic, státní organizace, Dlážděná 1003/7, 11000 Praha. K.ú.: Ropice.



Správa železnic – SSZT

ZAKRESLENÍ JEDNOTLIVÝCH SÍTÍ JE POUZE INFORMATIVNÍ.  
TRASY SÍTÍ MOHOU BÝT NA VÝKRESU PŘEKRYTY JINÝMI PRVKY ČI VZHEDEM K MĚŘÍTKU MÉNĚ ČITELNÉ.  
PŘED ZAHÁJENÍM STAVBY JE NUTNÉ TRASY SÍTÍ PŘESNĚ VYTYČIT.  
VYJÁDRĚNÍ JSOU ULOŽENY V DOKLADOVÉ ČÁSTI DOKUMENTACE.



Ministerstvo dopravy  
Státní fond dopravní  
infrastruktury


Razítko oprávněné osoby:

Podpis:


Datum:

Revize:	Datum:	Popis:	Kontroloval:
P01	5/2021	Dokumentace k připomínkovému řízení	Mgr. Radek Böhm

Stavebník/Investor:	<b>Správa železnic, státní organizace</b>
Adresa:	Dlážděná 1003/7, 110 00 Praha 1
Zástupce investora:	Stavební správa východ
Adresa:	Nerudova 1, 779 00 Olomouc



Zhotovitel stavby:	<b>Signal Projekt s.r.o.</b>
Adresa:	Videňská 55, 639 00 Brno
Kontakt:	T: +420 543 233 962 E: projekce@signalprojekt.cz
Zhotovitel objektu:	
Adresa:	
Kontakt:	



Hlavní projektant (HIP):	Specialista:	Odpovědný projektant:	Zpracovatel:
Mgr. Radek Böhm	Ing. Milan Lukášek	Mgr. Radek Böhm	Ing. Pavla Böhmová

Název stavby/akce:	<b>Výstavba PZS přejezdu P8340 v km 134,169 na trati Frýdek-Místek - Český Těšín</b>
Název části:	Koordinační situační výkres
Název objektu:	
Název přílohy:	Koordinační situační výkres
Název dílčí části přílohy:	detail přejezdu P 8340 v km 134,169
Kraj:	Katastrální území:
Moravskoslezský	Roalice [741167]
Stupeň dokumentace:	Datum zpracování:
DUSP+PDPS	8/2021
Formáty:	Měřítko:
3 x A4	1:200

Označení (S-kód):  
**S622000453**

Označení zhotovitele:  
21-023-35-513

Označení části: **C.3**

Označení objektu/komplexu:

Číslo přílohy: **002**

Paré:

S-kód: S 6 2 2 0 0 0 4 5 3 - P D P S - C 3 X X X - X X X X X X X X X - X X - X - 0 0 2 - P 0 1

Stupeň dokumentace: Číslo: 8

Objekt: 3

Podtyp: X

Příloha: X

Revize: 0